

## Módulo III

# Clasificación Integrada de la Seguridad Alimentaria y Nutricional en Fases”

## Clasificación Integrada de la Seguridad Alimentaria en Fases –CIF Semana 1/5

*Mario Vicente Serpas, Md,  
Msp*



# Contenido



UNIÓN EUROPEA  
PROGRAMA DE SISTEMAS DE INFORMACIÓN PARA LA RESILIENCIA EN SEGURIDAD ALIMENTARIA Y NUTRICIONAL DE LA REGIÓN DEL SICA



**SICA**  
Sistema de la Integración  
Centroamericana

- Descripción del Programa del Módulo
- Introducción de la CIF
- Marco Global y Regional de implementación de la CIF
- Indicaciones Generales
- Uso de plataforma e-learning GSU



# Objetivos del Módulo

## **OBJETIVO GENERAL**

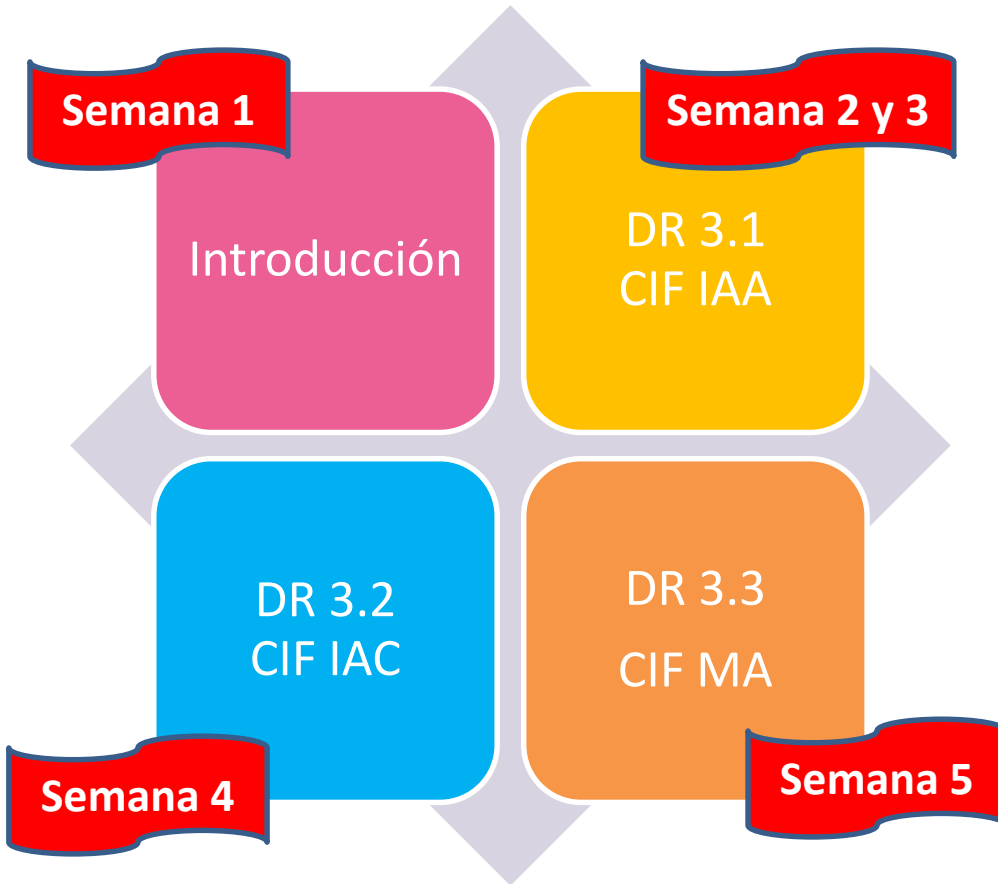
Conocer y aplicar los protocolos, herramientas y procedimientos de las escalas de inseguridad alimentaria Aguda, Crónica y de Malnutrición Aguda según las necesidades de los países

## **OBJETIVOS ESPECÍFICOS**

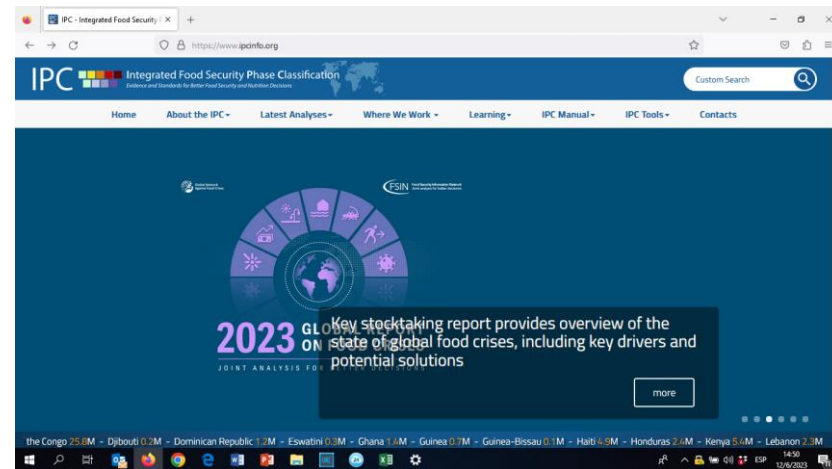
- Conocer el marco conceptual y teórico del enfoque de la Clasificación Integrada en Fases -CIF
- Describir y explicar el valor agregado de la CIF para la toma de decisiones, así como sus funciones, herramientas y procedimientos
- Conocer y aplicar los protocolos, herramientas y procedimientos de las diferentes escalas de la CIF
- Identificar las necesidades de información, indicadores y fuentes de datos que se utilizan en las diferentes escalas de la CIF



# Contenidos del Módulo



<https://www.ipcinfo.org/>



# Sesiones semanales



UNIÓN EUROPEA  
**PROGRESAN-SICA**  
 Programa de Sistema de Información para la Resiliencia en Seguridad Alimentaria y Nutricional de la Región del SICA



**SICA**  
 Sistema de la Integración  
 Centroamericana

Horas	23 de junio de 2023	30 de junio de 2023	7 de julio de 2023
08:00-09:30	<p>DR-3.1                      Introducción al Programa del Módulo y de la CIF                      Dr. Mario Vicente Serpas</p>	<p>DR-3.1                      Bienvenida, Introducción e interpretación de evidencias                      Dra Mario Vicente Serpas</p>	<p>DR-3.1                      .....Continuación                      Convergencia de evidencias en las clasificaciones actuales                      Dr Mario Vicente Serpas</p>
09:30-09:45	Receso	Receso	Receso
09:45-11:15	<p>DR-3.1                      Marco Global y Regional de implementación de la CIF                      Dr. Mario Vicente Serpas</p>	<p>DR-3.1                      Convergencia de evidencias en las clasificaciones actuales                      Dra Mario Vicente Serpas</p>	<p>DR-3.1                      Supuestos y convergencia de pruebas en clasificaciones proyectadas                      Dra Maria Julia Medina</p>
11:15-11:30	Receso	Receso	Receso
11:30-12:30	<p>DR-3.1                      Indicaciones generales de tareas y evaluaciones en modalidad asincrónica. Uso de plataforma e-learning GSU                      Dr. Mario Vicente Serpas</p>	<p>DR-3.1                      .....Continuación                      Convergencia de evidencias en las clasificaciones actuales                      Dra Mario Vicente Serpas</p>	<p>DR-3.1                      Supuestos y convergencia de pruebas en clasificaciones proyectadas                      Dra Maria Julia Medina</p>

# Sesiones semanales



**PROGRESAN-SICA**  
Programa de Sistemas de Información para la Resiliencia en Seguridad Alimentaria y Nutricional de la Región del SICA



**SICA**  
Sistema de la Integración Centroamericana

Horas	14 de julio de 2023	21 de julio de 2023
08:00-09:30	<p><b>DR-3.1</b> Asistencia Alimentaria humanitaria, factores limitantes y riesgos a monitorear Conclusiones CIF Escala Aguda Dr. Mario Vicente Serpas</p>	<p><b>DR-3.2</b> Continuación Protocolos CIF Escala Crónica Ing Jerry Arguello</p>
09:30-09:45	Receso	Receso
09:45-11:15	<p><b>DR-3.2</b> Introducción Protocolos CIF Escala Crónica Ing Jerry Arguello</p>	<p><b>DR-3.3</b> Bienvenida, Introducción e interpretación de evidencias de Escala Malnutrición Aguda Protocolos CIF Escala Malnutrición Aguda Dr Ricardo Sibrián</p>
11:15-11:30	Receso	Receso
11:30-12:30	<p><b>DR-3.2</b> Continuación Protocolos CIF Escala Crónica Ing Jerry Arguello</p>	<p><b>DR - 3.3</b> Tabla de Referencia y Conclusiones Escala Malnutrición Aguda Dr Ricardo Sibrián</p>

# Introducción y Descripción General de la CIF

---



# ¿Qué es la CIF?



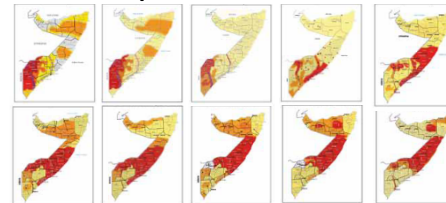
## ... Una Clasificación Mundial para la Inseguridad Alimentaria Aguda, Inseguridad Alimentaria Crónica y Desnutrición Aguda

### Responde a 6 preguntas clave

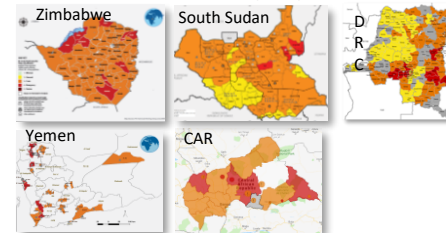


### Hallazgos comparables

#### En el tiempo...



#### ...y espacio





# ¿Qué es la CIF?

*Una Clasificación Mundial para la Inseguridad Alimentaria Aguda,  
Inseguridad Alimentaria Crónica y Desnutrición Aguda*

Desarrollada con base en  
cuatro valores clave

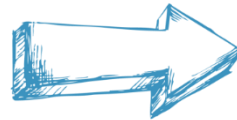
Obtenida mediante **consenso técnico**  
basado en evidencia, entre partes clave  
interesadas

Un enfoque que **consolida una alta  
diversidad de evidencia para clasificar** la  
severidad y la magnitud e identificar  
factores clave

Provee **conocimiento accionable  
para** la toma estratégica de  
decisiones

Promueve el análisis **riguroso y  
neutral**

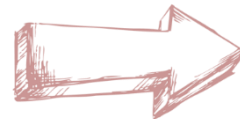
Con cuatro Funciones de la  
CIF para obtenerlos



Función 1: Construir consenso  
técnico



Función 2: Clasificar la  
Severidad e Identificar Factores  
Clave



Función 3: Comunicar para la  
Acción



Función 4: Control de Calidad



PROGRESAN-SICA  
Programa de Sistema de Información para la Resiliencia en Seguridad Alimentaria y Nutricional de la Región del SICA



SICA  
Sistema de la Integración Centroamericana

# CIF: Iniciativa de múltiples socios con estructura organizativa global

- 15 Socios principales en el Comité Directivo de la CIF

## Socios del Comité Directivo de la CIF:

- Múltiples Donantes



Food and Agriculture Organization of the United Nations



FOOD SECURITY CLUSTER  
Strengthening Humanitarian Response



World Food Programme





PROGRESAN-SICA  
Programa de Sistemas de Información para la Resiliencia en Seguridad Alimentaria y Nutricional de la Región del SICA



**SICA**  
Sistema de la Integración  
Centroamericana

# Linea de Tiempo – Evolución de la CIF

- **2006:** Manual técnico Versión 1.0 (Unidad de Análisis de Seguridad Alimentaria y Nutrición (FAO/FSNAU))
- **2008:** Manual técnico Versión 1.1 correcciones surgidas luego de dos años de pruebas de campo y consultas técnicas interinstitucionales (FAO/FSNAU).
- **2012:** Manual técnico Versión 2.0 (Escala de CIF IAA y prototipo de Escala de CIF IAC)
- **2016:** Adendum Escala CIF IAC.
- **2017:** Adendum Escala CIF Desnutricion aguda.
- **2018:** Manual técnico Versión 3.0 (Integración de las 3 escalas ).
- **2021 :** Manual técnico Versión 3.1 ( versión en español / actualización )

# Manual CIF



PROGRESAN-SICA  
Programa de Sistema de Información para la Resiliencia en Seguridad Alimentaria y Nutricional de la Región del SICA



SICA  
Sistema de la Integración  
Centroamericana



2012



2019



2021

<http://www.ipcinfo.org/ipcinfo-website/resources/ipc-manual/en/>

## Descripción de las Cuatro Funciones

Función de la CIF		Protocolos de la CIF
1	Construir consenso técnico	<p>1.1 Establecer el Equipo de Análisis con los sectores y organizaciones relevantes.</p> <p>1.2 Realizar el análisis de forma consensuada.</p>
2	Clasificar la severidad e identificar los factores clave	<p>2.1 Usar Marcos Analíticos para guiar la convergencia de evidencias.</p> <p>2.2 Comparar la evidencia con Tablas de Referencia.</p> <p>2.3 Cumplir con los parámetros de análisis.</p> <p>2.4 Evaluar la fiabilidad de la evidencia.</p> <p>2.5 Cumplir con requerimientos mínimos del análisis y evidencia.</p> <p>2.6 Documentar metódicamente la evidencia y el análisis y proporcionarlos a petición.</p>
3	Comunicar para la Acción	<p>3.1 Producir el Informe de Análisis de la CIF.</p> <p>3.2 Cumplir con los estándares de mapeo.</p> <p>3.3 Compartir estratégicamente los productos de comunicación de manera oportuna</p>
4	Control de Calidad	<p>4.1 Realizar una autoevaluación del análisis.</p> <p>4.2 Solicitar y realizar una Revisión de Calidad Externa de ser necesario.</p>

- Cada Función tiene un grupo de protocolos
- Funciones y protocolos son comunes para las tres Escalas, para cada Escala existen herramientas y procedimientos específicos
- Los trece protocolos deben ser completados en cada análisis de la CIF

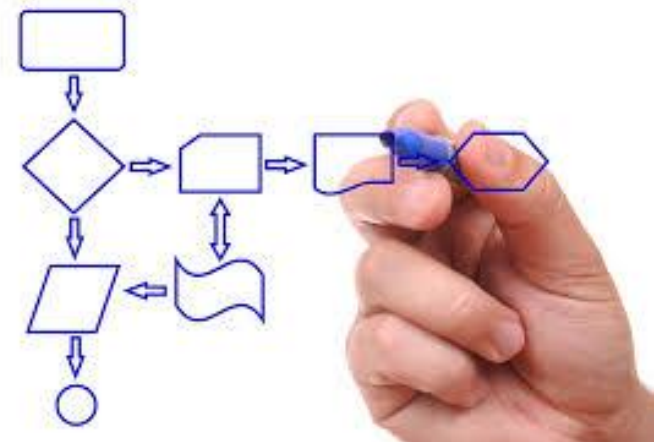
# Descripción de los Protocolos de Inseguridad Alimentaria Aguda

**Herramienta:** Un instrumento o implemento [...] usado para desarrollar una función en particular. Un objeto utilizado para ayudar a desempeñar un trabajo.

**Procedimiento:** Una manera establecida u oficial de realizar algo. Una serie de acciones ejecutadas en un orden o manera específica.

*Diccionario Inglés de Oxford.*

- Se proveen **herramientas y procedimientos** para cada Protocolo de la CIF
- Las herramientas y los procedimientos son específicos para cada Escala



# Las Tres Escalas de la CIF

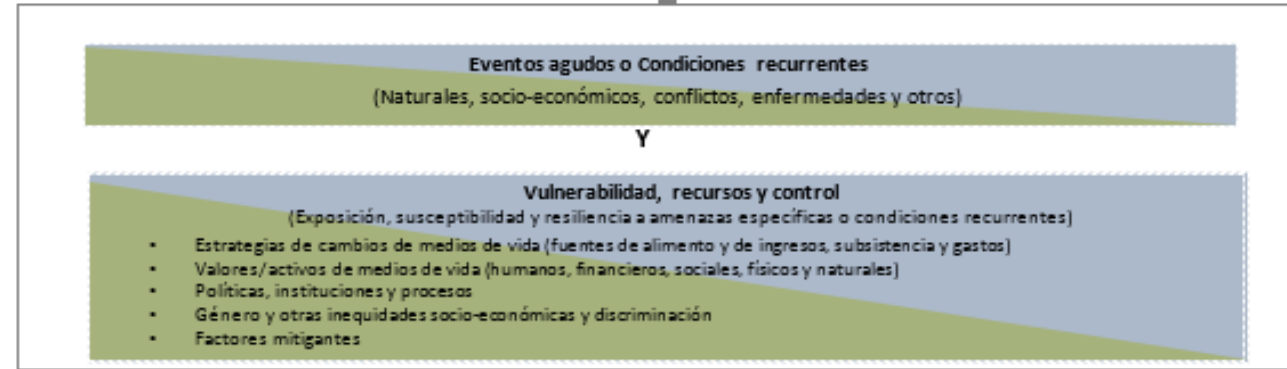
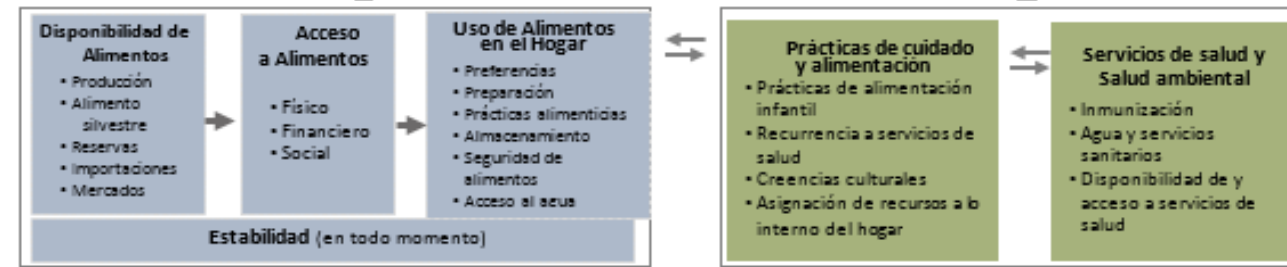
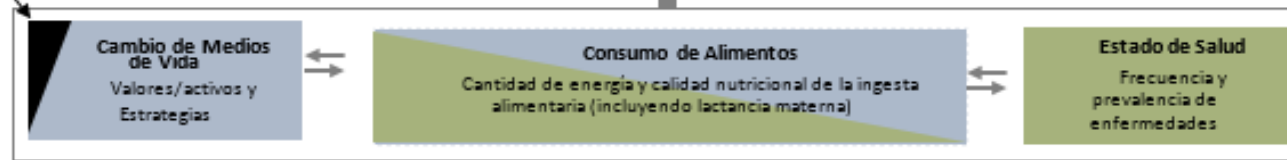
	<b>Inseguridad Alimentaria Aguda</b>	<b>Inseguridad Alimentaria Crónica</b>	<b>Desnutrición Aguda</b>
<b>Definiciones de la CIF de inseguridad alimentaria y desnutrición aguda</b>	 <p>Inseguridad alimentaria encontrada en un punto específico en el tiempo y de una gravedad que amenaza vidas o medios de vida, o ambos, independientemente de las causas, el contexto o la duración.</p>	 <p>Inseguridad alimentaria que persiste en el tiempo principalmente debido a causas estructurales, incluida la inseguridad alimentaria estacional intra-anual.</p>	 <p>Desnutrición aguda expresada por la delgadez de los individuos o la presencia de edema.</p>
<b>Provee información para la acción con objetivos estratégicos específicos.</b>	Objetivos a corto plazo para prevenir o disminuir la inseguridad alimentaria severa que amenaza vidas o medios de vida.	Mejora a medio y largo plazo de la calidad y cantidad del consumo de alimentos para una vida activa y saludable.	Objetivos a corto y largo plazo para prevenir o disminuir altas prevalencias de desnutrición aguda.
<b>Categorías de severidad</b>	5 fases de severidad: (1) Mínima / Ninguno (2) Acentuada (3) Crisis (4) Emergencia (5) Catástrofe / Hambruna	4 niveles de severidad: (1) Mínima / Ninguno (2) Leve (3) Moderada (4) Severa	5 fases de severidad: (1) Aceptable (2) Alerta (3) Grave (4) Crítica (5) Extremadamente crítica



# Marco Conceptual Integrado de Seguridad Alimentaria y Nutrición de la CIF



- Factores contribuyentes no relacionados a seguridad alimentaria y nutricional:**
- Trauma
  - Violencia
  - Genética
  - Otros



Re-alimentación

Los colores en los recuadros se refieren a las partes más relevantes del Marco Analítico CIF

Seguridad Alimentaria  
 Nutrición

# Proceso y desarrollo de un análisis CIF



## Pre-análisis (2 a 8 semanas)

- Taller de formación Nivel 1 –CIF IAA – Uso del Sistema de Soporte de la Información (SSI).
- Sesión preparatoria de evidencias y carga del repositorio de información en el SSI



## Durante el análisis (5 días)

- Aplicación de las cuatro funciones de la CIF
- Conformación del Equipo de análisis Análisis con base en el consenso
- Convergencia de Evidencias según el Marco Analítico de la CIF y comparación de evidencias contra la tabla de referencia
- Evaluar la fiabilidad y requerimientos mínimos de evidencia
- Documentar sistemáticamente en el SSI-
- Plenarias y discusiones técnicas para consensuar resultados
- Producir el informe de análisis de la CIF – I borrador



## Post-análisis (2-3 semanas)



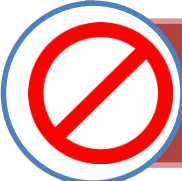


- Comunicar para la acción – Finalizar informe de análisis de la CIF
- Compartir estratégicamente los productos de comunicación de una manera oportuna

# Desafíos y Limitaciones Clave

Analistas de la CIF tienen que enfrentar algunos (o todos) de los siguientes desafíos en el proceso de análisis:

- ✘ La creación de consenso es un proceso que requiere mucho tiempo y no siempre se puede alcanzar un acuerdo
- ✘ El enfoque de "convergencia de evidencias" a menudo identifica evidencias contradictorias
- ✘ La CIF es robusta en la medida que lo es la evidencia utilizada y cómo se analiza
- ✘ El análisis de los factores clave no siempre satisface las necesidades de los tomadores de decisiones

# Lo que no es la CIF...

-  Una metodología para medir directamente la inseguridad alimentaria - está basada en múltiples metodologías
-  Limitada o sesgada hacia metodologías analíticas particulares
-  Una herramienta de recolección de información, aunque puede informar sobre la recolección de datos y resaltar vacíos de la información
-  Un sistema de información - es complementaria a los sistemas existentes
-  Análisis para la respuesta



**PROGRESAN-SICA**  
Programa de Sistemas de Información para la Resiliencia en Seguridad Alimentaria y Nutricional de la Región del SICA



**SICA**  
Sistema de la Integración  
Centroamericana

# Usos y aplicación de la CIF

---

# ¿Qué permite y a que responde CIF ?



¿Cuántos?

¿Cuándo?

## ¿Qué permite la CIF?

- Comparabilidad en el tiempo y el espacio.
- Análisis integrado de la seguridad alimentaria, con información pertinente para la toma de decisiones
- Consenso técnico basado en normas, transparencia e información objetiva.
- Simplificar la comunicación del análisis.

¿Quiénes?



### REPÚBLICA DOMINICANA SE REQUIEREN ACCIONES URGENTES PARA EL 15 % DE LA POBLACIÓN ANALIZADA EN EL PERÍODO DE OCTUBRE 2022 - FEBRERO 2023

SITUACIÓN ACTUAL OCT 2022-FEB 2023		
<p><b>1.55 millones</b> personas en Fase 2 o superior de la CIF</p> <p>15 % de la población analizada de 10.6 millones</p> <p>REQUISIR ACCIÓN URGENTE</p>	Fase 5 Catástrofe	0
	Fase 4 Emergencia	142 mil
	Fase 3 Crítica	1.4 millones
	Fase 2 Acentuada	3.4 millones
	Fase 1 Seguridad Alimentaria	5.7 millones

SITUACIÓN PROYECTADA MAR-JUN 2023		
<p><b>1.21 millones</b> personas en Fase 2 o superior de la CIF</p> <p>11 % de la población analizada de 10.6 millones</p> <p>REQUISIR ACCIÓN URGENTE</p>	Fase 5 Catástrofe	0
	Fase 4 Emergencia	54 mil
	Fase 3 Crítica	1.1 millones
	Fase 2 Acentuada	2.4 millones
	Fase 1 Seguridad Alimentaria	6 millones

Nota: Las cifras en la tabla de población no coinciden con las de la tabla resumen por regiones. La población para 2022 y 2023 se obtuvo de las estimaciones y proyecciones de población oficiales de la Oficina Nacional de Estadística (ONE) de la República Dominicana. Actualización al 2023 (sitio web ONE).

#### Resumen

De octubre de 2022 a febrero de 2023, la mayor parte de las provincias de la República Dominicana han sido clasificadas en Fase 2 (Acentuada), con excepción de las provincias de Bahoruco, Elias Piña, La Altagracia, Monte Plata, Pedernales y San Juan clasificadas en Fase 3 (Crítica). El Distrito Nacional es la única área clasificada en Fase 1 (Mínima). Alrededor de 1.55 millones de personas (15 % de la población analizada) se encuentran en crisis o emergencia alimentaria (Fase 3 o superior de la CIF) y, por tanto, se requieren de acciones urgentes. Esta cifra disminuirá a 1.21 millones (11 % de la población analizada) para el periodo de marzo a junio de 2023.

Los efectos económicos de la crisis sanitaria por la pandemia COVID-19 que afectaron la economía de los hogares más vulnerables aún persisten y la crisis derivada del conflicto entre Rusia y Ucrania ha afectado el sistema alimentario mundial con repercusiones en los precios de alimentos, combustibles y fertilizantes, que tienen su impacto directo en el acceso a los alimentos a nivel nacional.

Para los meses de marzo a junio de 2023, se espera que las provincias de Bahoruco, Elias Piña, Monte Plata y Pedernales continúen en Fase 3 (Crítica). La provincia de La Altagracia para el periodo proyectado estaría pasando de Fase 3 a Fase 2 (Acentuada). El resto de provincias se mantienen en Fase 2 y el Distrito Nacional se mantiene en Fase 1 (Mínima).

#### Factores clave asociados



El aumento de los precios de los alimentos y en particular de los granos básicos (uno de los más altos en los últimos 15 años), en medio de un contexto de aumento de la tasa de inflación y del costo de la Canasta Básica Alimentaria (CBA), ha afectado el acceso al consumo de alimentos, principalmente para la población que depende de la compra de alimentos.



La República Dominicana ha sido afectada por el huracán Fiona durante el mes de septiembre y los efectos de vaguadas se han extendido en los meses de octubre y noviembre. En este sentido, las inundaciones han sido una de las principales afectaciones en el país ocasionando también desplazamientos de tierra en las zonas más vulnerables del territorio. Para el periodo comprendido entre enero a marzo de 2023 se esperan condiciones estacionales de verano.



En la República Dominicana, a pesar de la reducción de casos en comparación a los años 2020 y 2021 aún persiste el riesgo de nuevas variantes de COVID-19. Otras de las afectaciones en la salud pública presentes en el territorio son la incidencia de Infecciones Respiratorias Agudas (IRAs) y dengue.

#### Situación actual de inseguridad alimentaria aguda de la CIF OCT 2022 - FEB 2023



#### Situación proyectada de inseguridad alimentaria aguda de la CIF MAR - JUN 2023



**Leyenda del mapa**

- 1. Mínima
- 2. Acentuada
- 3. Crítica
- 4. Emergencia
- 5. Catástrofe
- Asociencia Nacional

¿Qué tan grave?

¿Dónde?

¿Por qué?



# Uso de la CIF



- ✓ Los **gobiernos** lo utilizan en planes de inversión y estrategias de desarrollo nacionales y subnacionales.
- ✓ **Donantes** para desarrollar planes estratégicos y responder a emergencias humanitarias en países / regiones afectados por crisis
- ✓ **Agencias de la ONU** para planificar y coordinar respuestas de emergencia (por ejemplo, Sudán del Sur) y los esfuerzos de recuperación temprana (por ejemplo, Filipinas)
- ✓ **ONGs** para informar evaluaciones de necesidades integrales y diseño de programas de Seguridad Alimentaria y medios de vida

**Clasificación Integrada de la Seguridad Alimentaria en Fases-CIF**

**INSEGURIDAD ALIMENTARIA**

**AYUDA**  
Incapacidad para cubrir las necesidades alimentarias mínimas a corto plazo o de forma temporal.  
Contribuir a definir intervenciones con objetivos estratégicos a corto plazo.

**CRÍTICA**  
Incapacidad para cubrir las necesidades alimentarias a largo plazo o de forma permanente.  
Contribuir a definir intervenciones con objetivos estratégicos de mediano y largo plazo.

**¿Qué es la CIF y para qué se usa?**  
La CIF es un conjunto de protocolos (herramientas y procedimientos) que permiten clasificar la gravedad e identificar las causas de la inseguridad alimentaria, mediante la gestión del conocimiento y consolidación de información de diversos tipos.

**¿Para qué se usa?**  
Contribuye a priorizar la planificación de intervenciones e inversiones en el marco de la Política Nacional de Seguridad Alimentaria y Nutricional.

**Fases de la Inseguridad Alimentaria Aguda -IAA-**

**IAA MINIMA**  
Más de 4 de 5 hogares son convencionales para obtener alimentos e ingresos sin recurrir a estrategias de supervivencia.

**IAA ACENTUADA**  
Aun con asistencia humanitaria, al menos 1 de cada 5 hogares tienen brechas en el consumo de alimentos que requieren apoyo adicional para afrontarlas.

**IAA CRÍTICA**  
Aun con asistencia humanitaria, al menos 1 de cada 5 hogares tienen brechas en el consumo de alimentos que requieren apoyo adicional para afrontarlas.

**IAA EMERGENCIA**  
Aun con asistencia humanitaria, al menos 1 de cada 5 hogares tienen importantes brechas en el consumo de alimentos que llevan a niveles muy altos de desnutrición aguda y mortalidad.

**¿QUÉ SE RECOMIENDA HACER?**

1. Realizar un diagnóstico de la inseguridad alimentaria y nutricional en el territorio, considerando la diversidad de actores y actores involucrados en el proceso.

2. Identificar los actores que colaboran en la respuesta y evaluar su capacidad.

3. Priorizar los temas de mayor importancia.

4. Desarrollar intervenciones que permitan mejorar el acceso a alimentos y servicios de apoyo.

5. Promover la participación de los actores involucrados en el proceso.

6. Desarrollar intervenciones que permitan mejorar el acceso a alimentos y servicios de apoyo.

7. Desarrollar intervenciones que permitan mejorar el acceso a alimentos y servicios de apoyo.

8. Desarrollar intervenciones que permitan mejorar el acceso a alimentos y servicios de apoyo.

**ASOCIADOS DE LA CIF**

Asociados del Análisis y Organizaciones de apoyo

Asociados Mundiales de la CIF

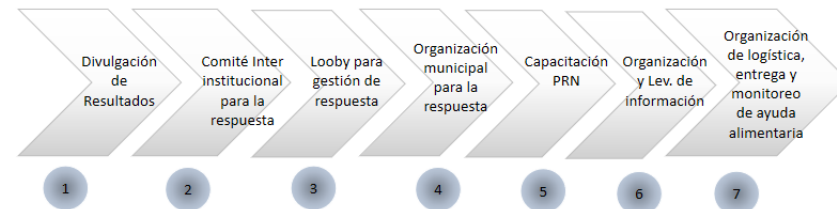
**ANÁLISIS**  
Clasificación Integrada de la Seguridad Alimentaria en Fases -CIF

Diciembre 2022  
REPUBLICA DOMINICANA



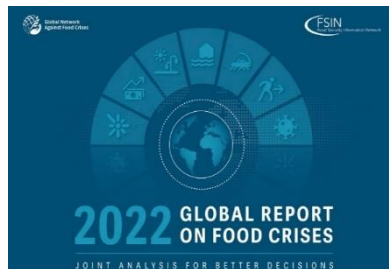
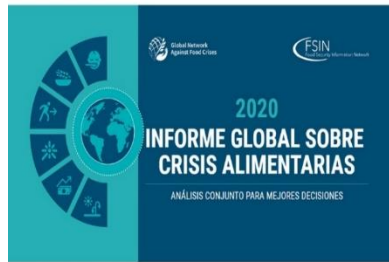
# Valor agregado de la CIF

- **Protocolo** reconocido internacionalmente
- Armonización de la **respuesta**.
- Función de **alerta temprana**
- **Costo**
- Apoyo técnico y político de los socios globales de IPC



# Aplicación de la CIF a nivel Global y Regional

El Informe global sobre crisis alimentarias anual se concentra en las fases más severas del IPC/CH: Crisis (Fase 3 del IPC/CH), Emergencia (Fase 4 del IPC/CH) y Catástrofe/Hambruna (Fase 5 del IPC/CH)



**Análisis de inseguridad alimentaria aguda de la CIF en países del SICA**  
El Salvador, Guatemala, Honduras y República Dominicana  
Periodo de marzo de 2022 a febrero de 2023

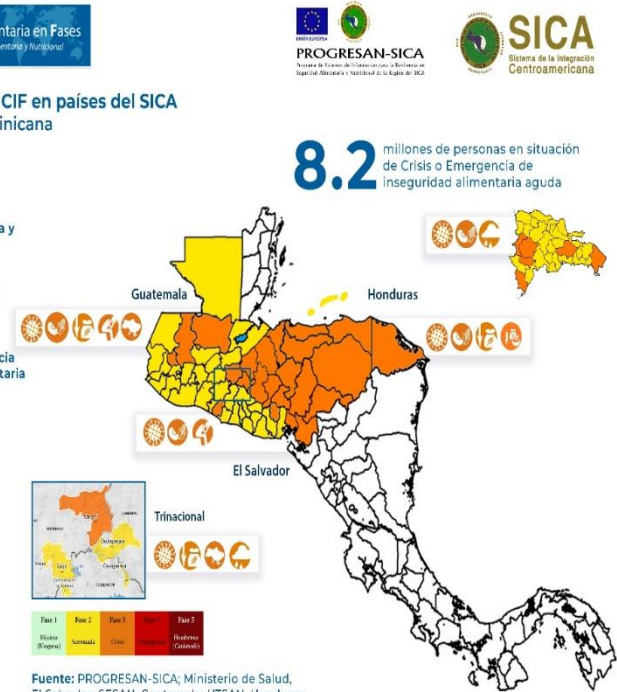
### CAUSAS DETERMINANTES

- Alza de precios de alimentos
- Conflicto entre Rusia y Ucrania
- Agotamiento de reservas y/o pérdidas de cosechas
- Pérdida de ingresos y/o empleos
- COVID-19
- Insuficiente Asistencia Alimentaria Humanitaria
- Condiciones climáticas

### Número de personas con inseguridad alimentaria aguda (Fase 3 de CIF o superior)

Guatemala	3.2 millones
Honduras	2.6 millones
República Dominicana	1.5 millones
El Salvador	907 mil

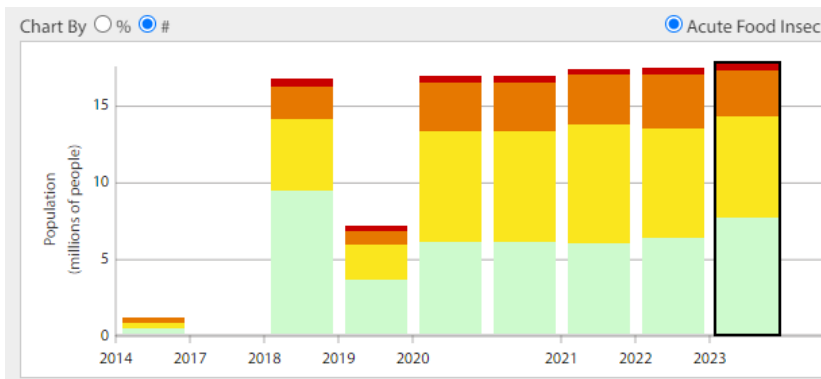
**DATOS DEL ANÁLISIS**  
**GUATEMALA:** octubre de 2022 a febrero de 2023 (segunda proyección)  
**HONDURAS:** junio a agosto de 2022 (segunda proyección)  
**REPÚBLICA DOMINICANA:** octubre de 2022 a febrero de 2023 (situación actual)  
**EL SALVADOR:** marzo a mayo de 2022 (segunda proyección)



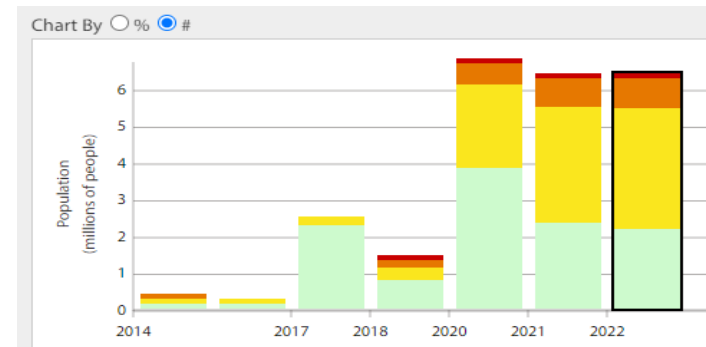
**Fuente:** PROGRESAN-SICA; Ministerio de Salud, El Salvador; SESAN, Guatemala; UTSAN, Honduras; SETESSAN, República Dominicana; MIFRL  
**Datos actualizados al 26 de enero de 2023**

# Análisis CIF en la región del SICA

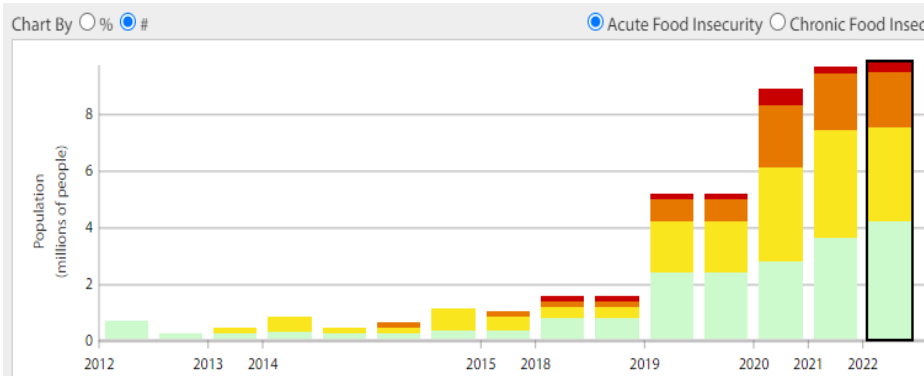
## Guatemala



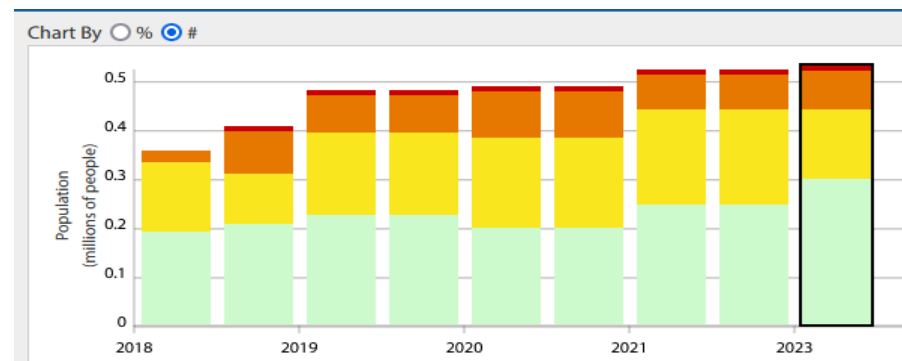
## El Salvador



## Honduras



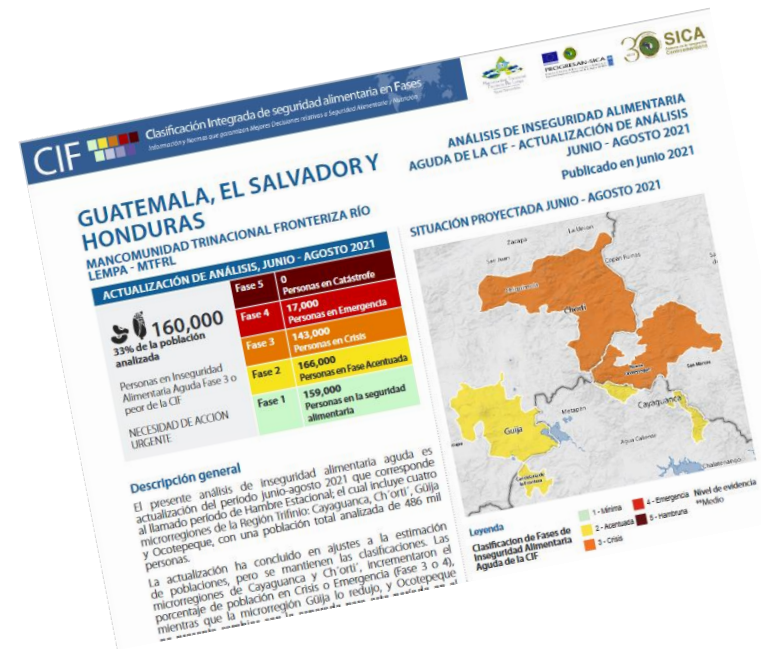
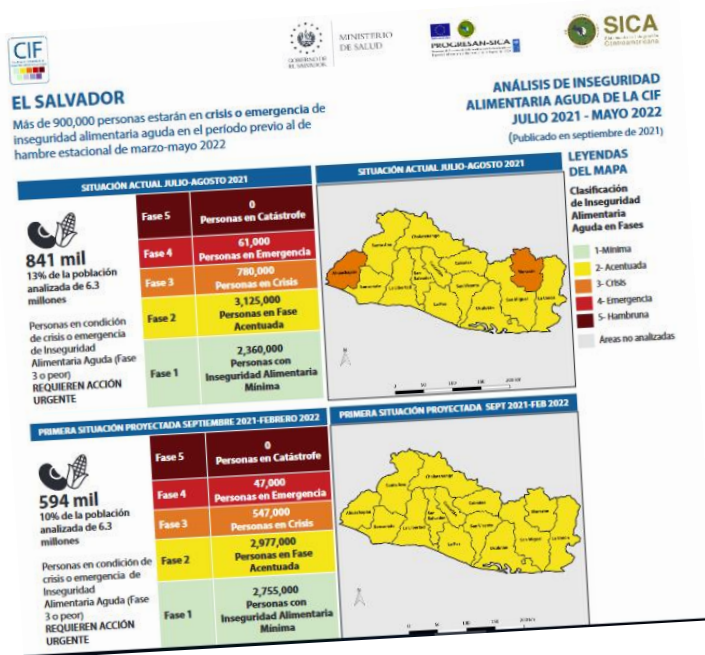
## Mancomunidad Trinacional ELS-GT-HN



# Aplicación de la CIF en la toma de decisiones:

## A nivel nacional / local :

Los informes nacionales / locales permiten obtener mediante un consenso técnico elementos y guías de orientación que apoyan la toma de decisiones





# Aplicación de la CIF en la toma de decisiones:

## A nivel nacional / local :

GUATEMALA, EL SALVADOR, HONDURAS | ANÁLISIS DE INSEGURIDAD ALIMENTARIA AGUDA DE LA CIF 3

### RECOMENDACIONES PARA LA ACCIÓN

#### Prioridades de respuesta

- Gestionar el apoyo de protección social para reducir las brechas de consumo en poblaciones en Emergencia de inseguridad alimentaria (Fase 4).
- Coordinar el apoyo de respuesta con socios locales que permita reducir las brechas de consumo en poblaciones en Crisis o Emergencia (Fase 3 o 4), con el fin de salvar vidas.
- Monitorear las acciones generadas para mitigar un mayor daño, proteger y recuperar los medios de vida de la población en situación de Estrés, Crisis o Emergencia (Fases 2, 3 o 4), como medida de prevención de riesgo.
- Presentar ante la Junta Directiva de la MITFRL, los entes regionales, organismos internacionales, entes rectores nacionales de la SAN, gobiernos locales y socios, la plantilla de comunicación de actualización del análisis acompañada de una propuesta de respuesta inmediata para su conocimiento, validación e implementación.
- Monitorear la situación de precios, ingresos en los hogares y sus fuentes de alimentos, así como la situación del COVID-19 y sus efectos en el territorio de la MITFRL como elementos para futuros análisis.
- Dar continuidad al Sistema Trinacional de Vigilancia Alimentaria y Nutricional -SITVAN- en la MITFRL, garantizando la disponibilidad de información, priorizando indicadores de consumo de alimentos, cambios en los medios de vida, estado nutricional y mortalidad con la finalidad de apoyar un próximo análisis con nuevos periodos de validez a finales de 2021.
- Evaluar escenarios y medidas implementadas según evolución del COVID-19, a corto plazo, a fin de identificar posibles amenazas y vulnerabilidad en la población analizada.

#### Factores de riesgo a monitorear

- Precios de los productos de la canasta básica alimentaria, insumos de primera necesidad y transporte público.
- Condiciones de medios de vida, considerando demanda de empleo agrícola y no agrícola, y flujo de remesas.
- Incidencia COVID-19 y enfermedades respiratorias, y otras transmitidas por vectores, por su posible impacto y co-infección, que podrían generar alertas sanitarias.
- Condiciones climáticas extremas en el territorio de la MITFRL, sequía, aumento de precipitaciones pluviales y zonas de deslizamientos e inundaciones, que pudieran afectar la producción agrícola, y limitar el transporte y la movilidad de las personas.
- Desempeño de los cultivos en el ciclo agrícola de la Región Trifinio, principalmente maíz y frijol.

### RECOMENDACIONES PARA LA ACCIÓN

#### PRIORIDADES DE RESPUESTA

1. Identificar a nivel sub-nacional municipios y/o territorios que tienen una mayor proporción de hogares que han agotado sus reservas y están empleando estrategias de crisis o emergencias. Los objetivos de respuesta deberían estar orientados a proteger medios de vida y reducir brechas de consumo de alimentos en hogares en Fases 3 o 4, y desde luego, continuar con acciones para reducción de riesgos definidas con los actores locales, municipales y mancomunidades; programas y proyectos a corto plazo.
2. Mantener programas de protección social de manera focalizada a poblaciones con medios de vida vulnerable: comercio informal, trabajos de jornalero con salario irregular, comunidades urbanas y rurales con mayores índices de pobreza, hogares con personas con discapacidad, entre otros.
3. Activar un plan de respuesta inmediata de protección social en poblaciones en emergencia (Fase 4), hogares con menores con desnutrición aguda, para reducir brechas de consumo de alimentos y salvar vidas.
4. Fortalecer la agricultura familiar, implementando sistemas alimentarios que promuevan la resiliencia climática, con la adopción de técnicas de producción climáticamente inteligentes y mediante la conservación y rehabilitación de los entornos naturales, con especial énfasis en los territorios de mayor vulnerabilidad, en el corto y mediano plazo.
5. Diseñar una estrategia de trabajo, priorizando hogares liderados por mujeres y con jóvenes en el grupo familiar, orientados a fortalecer la resiliencia, reducir riesgos y proteger los medios de vida de la población en situación de inseguridad alimentaria aguda acentuada, crisis o emergencia (Fases 2, 3 o 4).
6. Evaluar los planes nacionales y territoriales de reactivación económica 2021, donde las poblaciones afectadas (jornal temporal, informal) por la actual pandemia podrían encontrar oportunidades a nuevos proyectos.

#### FACTORES DE RIESGO A MONITOREAR

- La lenta recuperación económica, posterior al periodo de confinamiento por COVID-19, contribuye a mantener limitados los ingresos de los hogares debido a la pérdida de empleo y los cambios en las fuentes principales de ingreso.
- El incremento de 20% al salario mínimo podría contraer la demanda de empleos, disminuyendo los ingresos de las familias.

monitorear el impacto de la circulación de nuevas cepas de COVID-19 y su afectación en la población.

- El incremento progresivo del costo de la Canasta Básica Alimentaria y el elevado precio de los combustibles, reflejados en el aumento del IPC y la inflación, limitan el acceso de los hogares a los alimentos.
- Se espera una temporada activa de huracanes y tormentas que podría afectar la producción agrícola, obstruir las vías de acceso y la infraestructura de las viviendas.
- Es necesario monitorear los resultados de la producción de granos básicos, café y otros cultivos comerciales que determinarán ingresos, demanda de empleo y acceso a reservas alimentarias. Los hogares dependientes de su producción de granos básicos podrían quedarse sin reservas de alimentos de manera anticipada ante pérdidas en su producción por el fenómeno de La Niña.
- En el primer periodo proyectado es importante monitorear el empleo e ingreso de las familias por la época navideña; así como también, el comportamiento de las remesas.
- En los departamentos principalmente cafetaleros se debe monitorear las variaciones del precio internacional de café como determinante para la demanda de empleo y el ingreso de los hogares que se dedican a la recolección.

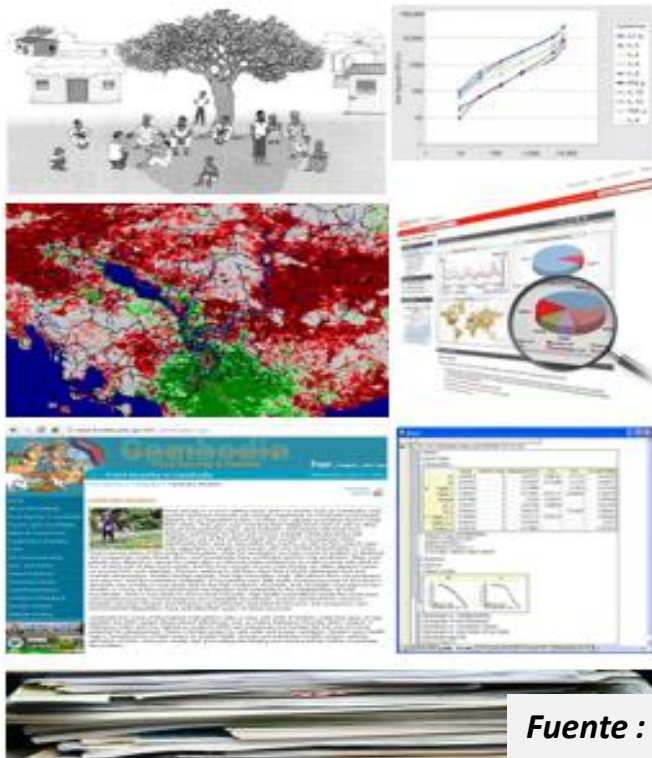
#### MONITOREO DE SITUACIÓN Y ACTUALIZACIÓN DE ACTIVIDADES

- Presentar el informe a las autoridades competentes vinculadas con la Seguridad Alimentaria y Nutricional, a fin de responder a la situación de inseguridad alimentaria que se estaría presentando en diferentes departamentos.
- En el segundo semestre del 2022 se recomienda realizar una actualización del segundo periodo proyectado considerando nueva evidencia que pudiera presentarse previo al periodo crítico de hambre estacional en el país.
- Se recomienda continuar con la recolección de indicadores de resultados de cambio de medios de vida, así como los del estado nutricional y mortalidad, a fin de contar siempre con datos actualizados promoviendo que el sistema de vigilancia cuente con actualizaciones periódicas de indicadores recolectados por el MINSAL a nivel municipal/departamental.

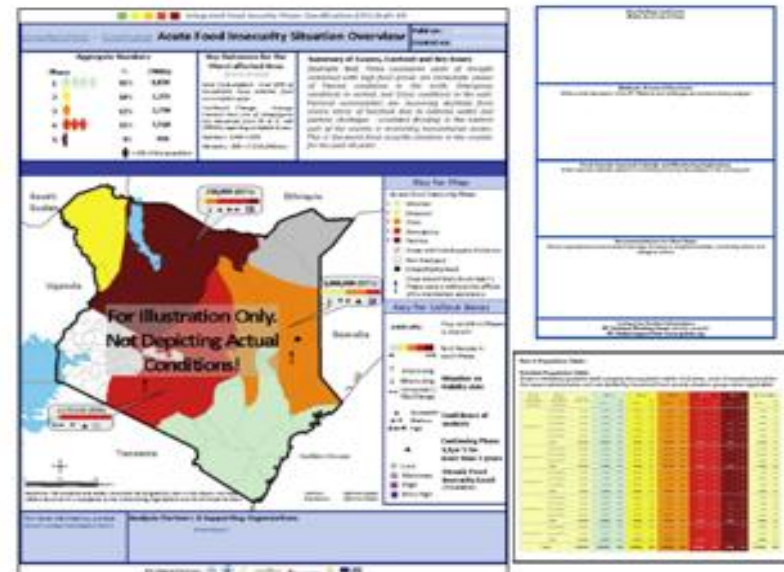
# Comunicación de resultados

## Simplificar la comunicación del análisis

La información diversa y dispersa



Se organiza en información concisa y significativa





PROGRESAN-SICA  
Programa de Sistemas de Información para la Resiliencia en Seguridad Alimentaria y Nutricional de la Región del SICA



SICA  
Sistema de la Integración  
Centroamericana

# IPC Global Strategic Programme 2023 – 2026

[https://www.ipcinfo.org/fileadmin/user\\_upload/ipcinfo/docs/IPC\\_GSP\\_2023\\_2026\\_Brochure.pdf](https://www.ipcinfo.org/fileadmin/user_upload/ipcinfo/docs/IPC_GSP_2023_2026_Brochure.pdf)

El perfil y la prominencia del IPC van en aumento. En 2021, **el G7 reconoció al IPC como el “estándar de oro”** para el análisis de la seguridad alimentaria y la nutrición, y la CIF se incluyó en la Cumbre de las Naciones Unidas sobre Sistemas Alimentarios de 2021 como una intervención de "cambio de juego".

Esto subraya la importancia otorgada a la CIF como un componente crítico de las respuestas mundiales a la alimentación inseguridad y desnutrición.

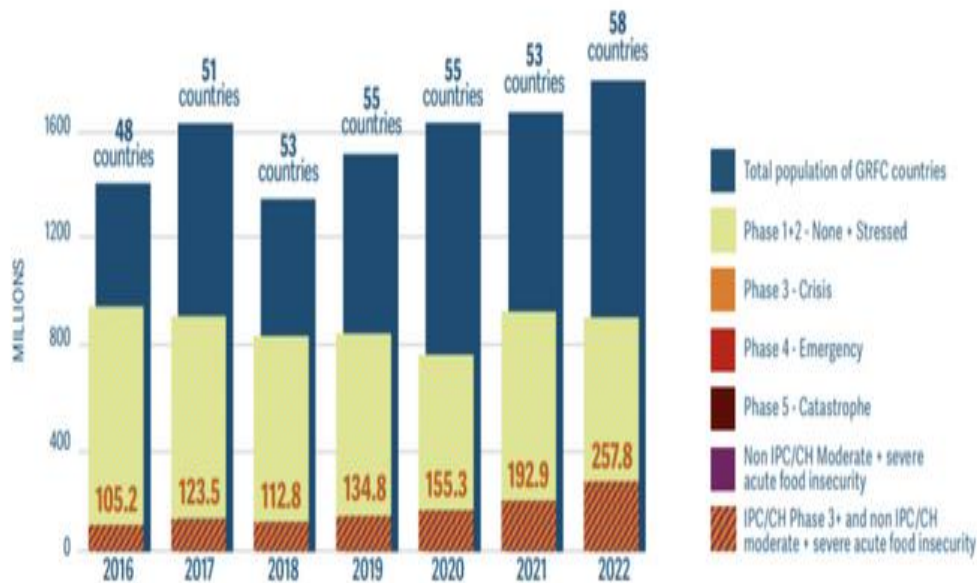
<https://www.ipcinfo.org/ipcinfo-website/resources/infographics/en/>





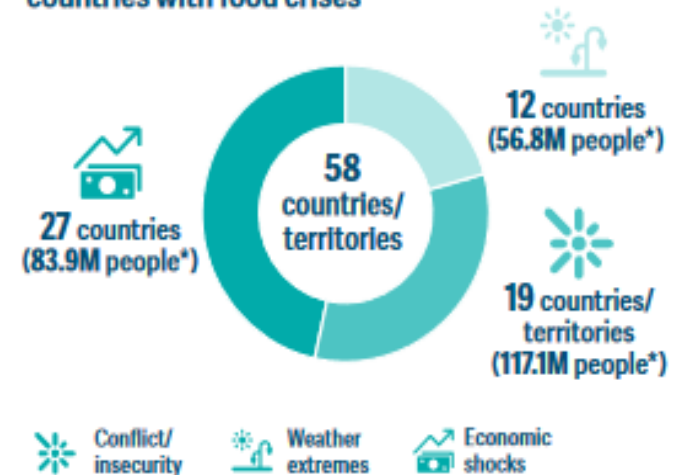
# Informe Global de Crisis Alimentarias. 2023

Number of people in GRFC countries facing acute food insecurity, 2016-2022



Source: FSIN, using data from 2016-2022.

Primary drivers of acute food insecurity in countries with food crises



Food crises are the result of multiple drivers. The GRFC has based this infographic on the predominant driver in each country/territory.

\* Number of people in IPC/CH Phase 3 or above or equivalent.

Source: FSIN, GRFC 2023.

# Latin America and the Caribbean

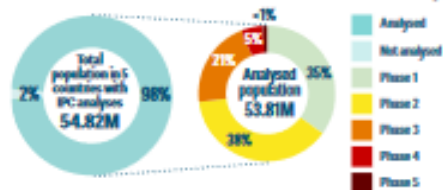
Colombia (refugees and migrants) | Dominican Republic | Ecuador (refugees and migrants) | El Salvador | Guatemala | Haiti | Honduras | Nicaragua

## Acute food insecurity severely deteriorated in Haiti, while data became newly available for two additional food crises

**17.8M** people or **27%** of the analysed population facing high levels of acute food insecurity in 2022 in eight countries

14.43M of them are in five countries with IPC analyses

20.33M in 5 countries | 11.49M in 5 countries | 2.92M in 5 countries | 19 000 in 1 country



Source: IPC TIWs, 2022.

0.3M refugees and migrants in Ecuador, and 2.9M in Colombia, faced moderate or severe acute food insecurity (WFP CARI, 2022).

In Nicaragua, 0.2M people faced high levels of acute food insecurity (FEWS NET, 2022).

### 11 countries in this region were selected for inclusion

Four countries had data gaps/data not meeting GRFC requirements: Cuba, Ecuador (residents), Peru (residents, refugees and migrants) and Venezuela (Bolivarian Republic of). Five of the remaining countries are major food crises: Colombia (refugees and migrants), Dominican Republic, Guatemala, Haiti and Honduras. At the time of publication, the Government of El Salvador had not approved the IPC data and report prepared in August 2022.

### Populations in Catastrophe (IPC Phase 5)

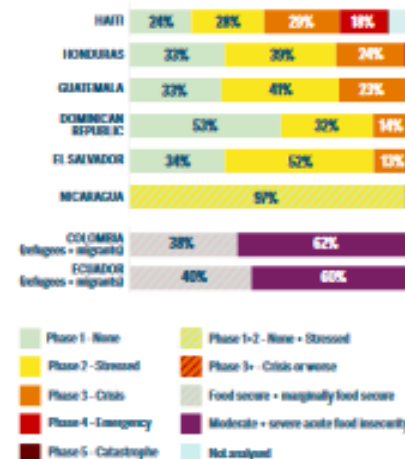
The severity of the food crisis in Haiti worsened in 2022, with about 19 000 people estimated to face Catastrophe (IPC Phase 5) between September 2022 and February 2023 in the Cité Soleil commune of the capital Port-au-Prince where acute food insecurity conditions have been deteriorating for three consecutive years. Gang violence and high levels of poverty severely constrained food access and availability due to lower market supplies, abnormally high prices, and physical constraints to access markets and engage in income-generating activities.

The number of people facing Crisis or worse (IPC Phase 3 or above) or equivalent reached 17.8 million or 27 percent of the analysed population in eight countries of the Latin America and the Caribbean region in 2022.

Haiti had the highest severity of acute food insecurity, with 48 percent of its analysed population in IPC Phase 3 or above – up from 46 percent in 2021. The number of people in Emergency (IPC Phase 4) in Haiti increased from an estimated 1.16 million during the 2021 peak in March–June (IPC, September 2020) to 1.81 million in September–February 2023, representing 18 percent of the analysed population (IPC, October 2022).

In Honduras and Guatemala, 26–28 percent of the resident population were in IPC Phase 3 or above. Regarding Venezuelan migrant and refugee populations, 60 percent in Ecuador and 62 percent in Colombia faced moderate or severe acute food insecurity as per WFP CARI methodology (WFP, 2023).

### Share of analysed population by phase of acute food insecurity, 2022



Source: IPC TIWs, 2022; FEWS NET (Nicaragua); WFP CARI (Colombia and Ecuador).

Haiti had the highest number of people facing high levels of acute food insecurity, at 4.72 million, 26 percent of the region's total number. Next were Guatemala (4.6 million), Honduras (2.64 million) and Dominican Republic (1.55 million).

Of concern, the Bolivarian Republic of Venezuela, the epicentre of the migrant crisis in the region, did not have any publicly available and nationally endorsed food insecurity data available in 2022.

### Numbers of people in IPC Phase 3 or above or equivalent, 2022



The boundaries and names shown and the designations used on these maps do not imply official endorsement or acceptance by the United Nations.

Source: IPC TIWs, 2022; FEWS NET (Nicaragua); WFP CARI (Colombia and Ecuador).

Three major food crises in the region – Colombia (refugees and migrants), Guatemala and Dominican Republic – are upper-middle-income countries, suggesting that they have greater capacity to cope compared with low- and middle-income major food-crisis countries or those facing an influx of refugees/migrants. However, in 2022 they faced high levels of acute food insecurity resulting from the increasing pressure from successive global economic shocks and the burden of protracted regional displacement combined with



UNIÓN EUROPEA  
PROGRAMA DE SISTEMAS DE INFORMACIÓN PARA LA RESILIENCIA EN SEGURIDAD ALIMENTARIA Y NUTRICIONAL DE LA REGIÓN DEL SICA



**SICA**  
Sistema de la Integración  
Centroamericana

Gracias

[www.sica.int/san](http://www.sica.int/san)

[www.ipcinfo.org](http://www.ipcinfo.org)

<https://learning.ipcinfo.org/?lang=es>



*Mural de Fernando Llort- Edificio SICA*

Con el apoyo de



Programa  
Mundial de  
Alimentos

